

Skąd się bierze emerytura?

Emerytura

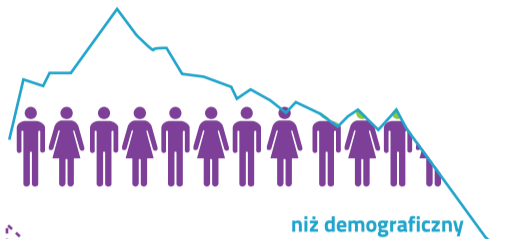
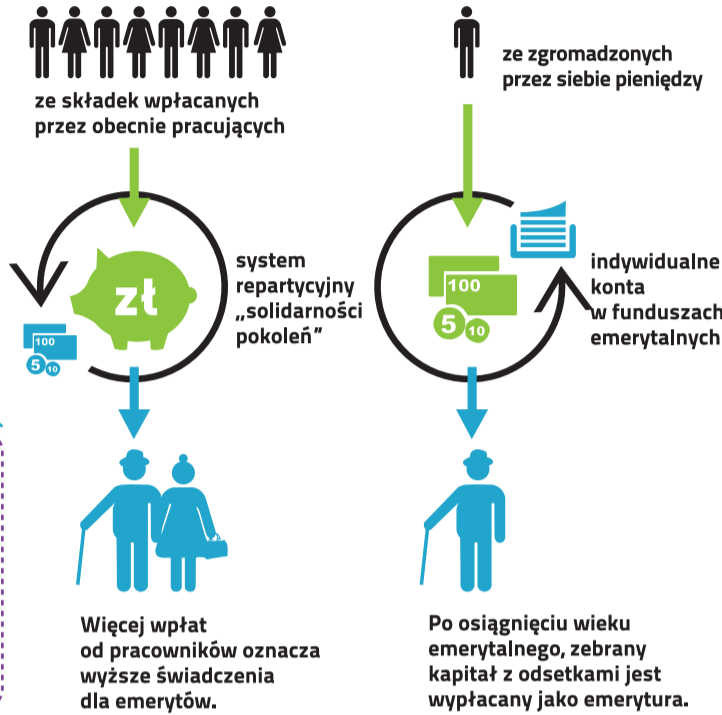
To świadczenie pieniężne, które przysługuje po osiągnięciu odpowiedniego wieku i przepracowaniu pewnej liczby lat. Wiek emerytalny określają przepisy, zwykle ustawy. Emerytura była kiedyś nazywana rentą starczą. Choć nazwa jest nieelegancka, to trafnie oddaje jej charakter: to zabezpieczenie dla osób

starszych, które ze względu na wiek nie mogą już zarabiać jako pracownicy, rolnicy i przedsiębiorcy. Emerytura pochodzi z naszych składek. Wypłacają ją agencje publiczne (w Polsce – ZUS albo KRUS) lub instytucje finansowe (pod nadzorem władz państwowych).

Emeryturę można otrzymać:

- ze zgromadzonych przez siebie pieniędzy w systemie kapitałowym, czyli opłaconym
- ze składek wpłacanych przez obecnie pracujących jest to system repartycyjny albo tzw. „solidarności pokoleń”

Jak działa system emerytalny



Uwaga na demografię

Niż demograficzny i wyjazdy z kraju oznaczają mniejszą liczbę pracowników. Wówczas mniejsze składki mogą nie wystarczyć na emerytury dla starszej generacji. W takiej sytuacji państwo musi podwyższyć wiek emerytalny albo obniżyć emeryturę, lub połączyć oba warianty (jak w Polsce). Przez pewien czas deficyt można finansować z pożyczek na świadczenia emerytalne. Innym rozwiązaniem jest podniesienie składek dla pracowników.

Zagrożenie dla systemu

W systemie repartycyjnym czasem pojawia się nierównowaga między płacącymi składki, emerytami i młodym pokoleniem. Może to grozić niewypłacalnością systemu emerytalnego. Gdy pracowników jest za mało z powodu mniejszej liczby urodzin lub emigracji, to może zabraknąć na wypłaty dla emerytów, a nawet dojść do niewypłacalności systemu emerytalnego. Z kolei przy wyższym demograficznym pojawia się dużo dzieci. Początkowo

wszystko działa: kiedy pokolenie wyżej podejmuje pracę, jest więcej środków na emerytury. Później zaczynają się kłopoty: liczba emerytów rośnie, a opłacających składki jest coraz mniej. Wtedy trzeba podnieść składki albo obniżyć świadczenia (lub połączyć te warianty). W takiej sytuacji znajduje się większość krajów rozwiniętych. Receptą jest reforma emerytalna, oparta na zasadzie kapitałowej.



Kiedy na emeryturę

W krajach rozwiniętych wiek emerytalny znacznie się różni. Niektórzy wcześniej przechodzą na emeryturę, a faktyczny wiek emerytalny jest niższy od oficjalnego. Ostatnio wiek emerytalny podnosi się i stopniowo wyrównuje dla obu płci.

Ile pracują i będą pracować

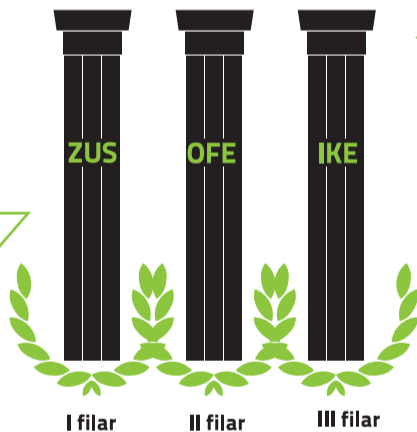
	60	65	67	67
Polska	60	65	67	67
Austria	60	65	65	65
Czechy	61	62	65	65
Dania	65	65	67	67
Holandia	65	65	67	67
Japonia	60	60	65	65
Korea	60	60	65	65
Niemcy	65	65	67	67
Norwegia	67	67	67	67
Węgry	62	62	65	65
Wielka Brytania	60	65	68	68
USA	66	66	67	67

stan obecny planowane zmiany

Zródło: <http://www.oecd.org/els/social/pensions/PAG>

Trzy filary

Polski system emerytalny dzieli się na trzy filary: ZUS, OFE i IKE. Pod względem zaawansowania reform emerytalnych Polska należy do czołówki światowej.



Zakład Ubezpieczeń Społecznych (ZUS)

Pierwszy filar jest obowiązkowy i opiera się na zasadzie solidarności pokoleń (repartycyjnej).

Indywidualne konto emerytalne (IKE)

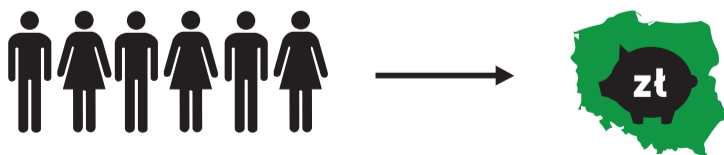
Trzeci filar jest dobrowolny. Składa się z indywidualnych kont emerytalnych (IKE), indywidualnych kont zabezpieczenia emerytalnego (IKZE) i pracowniczych programów emerytalnych (PPE).

Drugi filar jest obowiązkowy i ma charakter kapitałowy. Tworzą go otwarte fundusze emerytalne (OFE), zarządzane przez powszechne towarzystwa emerytalne (PTE). Troszczyć się one o pomnożenie części obowiązkowo odprowadzonych składek emerytalnych.

System emerytalny w Polsce

Nowy system emerytalny obowiązuje w Polsce od 1999 r. Osoby urodzone przed 1949 r. (a także niektórzy urodzeni po tym terminie) otrzymują emerytury według starych zasad, czyli na podstawie wieku i stażu pracy. Polskie rozwiązania emerytalne łączą zasadę solidar-

ności pokoleń z systemem kapitałowym. Dzisiaj działają dobrze, bo pracuje rekordowa liczba Polaków – ponad 16 milionów. Jednak liczba pracujących będzie maleć, a emerytów – szybko rosnąć. Dlatego zmiany w systemie emerytalnym są niezbędne.



Zapraszamy do udziału w konkursie rodzinnym z nagrodami!
www.fortunaradzi.pl
 Czy założyłeś już własny Klub Fortuny?
www.facebook.com/klubfortuny

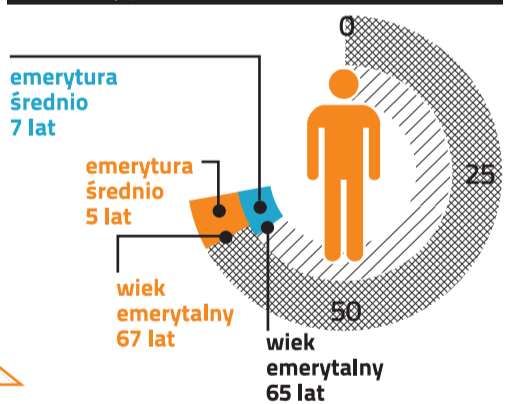
Po co wylizywać długość życia

Ekonomiści i demografowie badają oczekiwaną długość życia, aby określić, jakie kwoty należy wypłacić emerytom po zakończeniu pracy. To znaczna część wydatków państwa.

Reforma emerytalna 67

Długość życia Polaków w ciągu ostatnich 20 lat wzrosła o 2,5 roku dla mężczyzn i o 3 lata dla kobiet. Coraz więcej osób studiuje, co przedłuża okres edukacji. W ten sposób krócej pracujemy, a więcej czasu spędzamy, ucząc się i przebywając na emeryturze. Odprowadzamy zatem mniej składek emerytalnych, a uzbierany kapitał rozkłada się na dłuższy okres i obniża nasze emerytury.

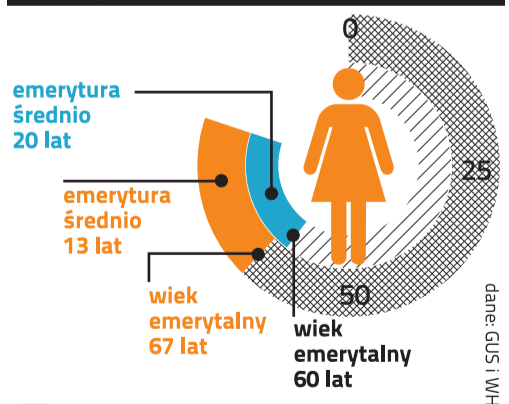
Polacy żyją średnio 72 lata



Warto dłużej pracować

W obecnym systemie warto dłużej pracować, bo wysokość emerytury zależy od zebranych składek. Dzięki reformie emerytury będą wyższe średnio o 45 proc., bo odłożymy więcej składek. Dla kobiet urodzonych po 1974 roku emerytura wzrośnie nawet o 70 proc., w przypadku mężczyzn – o 20 proc. Efektem reformy będzie szybszy rozwój gospodarki i tworzenie nowych miejsc pracy.

Polki żyją nieco ponad 80 lat



emerytura w obecnym systemie
 emerytura w zmienionym systemie
 przed emeryturą w obecnym systemie
 przed emeryturą w zmienionym systemie

dane: GUS i WHO

Zródło: www.emerytura.gov.pl